

Bizikleta | Taldea

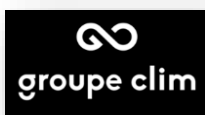
CYCLOSPORTIVE LA BIZIKLETA 19 MAI 2024



DEPUIS 1895

PARIÈS

GOURMANDISES BASQUES



Présentation et Déroulement de l'épreuve



DEPUIS 1895
PARIÈS
GOURMANDISES BASQUES



LA BIZIKLETA, Ziklo Pays Basque

2024 participants

L'affiliation : FFC

Les différents parcours :

Parcours 169 Kms « La Pimentée »

Parcours 109 Kms « La Muxu »

Départ : 07h30 rue Gambetta à St Jean de luz
devant la boutique PARIÈS

Mot du président :

En 2023, dans le mot du président, qui lançait la deuxième édition de La Bizikleta, je remerciais l'ensemble des protagonistes : partenaires, bénévoles, licenciés de Bizikleta Taldea et les 800 premiers participants à l'édition 1 de notre cycloportive.

A ce moment-là, je ne pensais que vous seriez plus de 1400 cyclistes à arpenter les routes de notre cher Pays basque.

Pour cette troisième édition, notre objectif reste le même, vous offrir une belle journée de vélo, d'amitié, de partage, de convivialité.

En clin d'œil aux jeux olympiques de Paris, nous limiterons le nombre d'inscrits à 2024.

Malgré tout, nous gardons à l'esprit le souhait d'une organisation à taille humaine.

Retenez bien la date : dimanche 19 mai 2024 À SAINT JEAN DE LUZ.

Tous les copains du club organisateur Bizikleta Taldea sont sur le pont, au travail pour vous permettre de vivre votre passion à nos côtés.

Je les remercie encore vivement pour leurs engagements.

A très bientôt.

IKUS ARTE

Philippe LAFITTE

Règlement des épreuves

Pour rouler en toute tranquillité

Article 1 : ACCEPTATION

Tout participant reconnaît avoir pris connaissance du présent règlement, en accepte sans réserve les clauses dans son intégralité et accepte les risques liés à la pratique du cyclisme.

L'organisateur peut réviser et mettre à jour le règlement à tout moment. Toutes les modifications qui sont apportées s'appliqueront immédiatement après avoir été notifiées par la publication d'une version révisée des présentes sur le site de l'évènement. En cas de modification importante du Règlement, l'organisateur s'efforcera de prévenir l'inscrit par courrier électronique à l'adresse email renseignée sur le formulaire d'inscription.

Article 2 : L'EPREUVE

LA BIZIKLETA est une épreuve cycliste chronométrée, organisée sur route ouverte à la circulation publique.

LA BIZIKLETA se déroule sous l'égide de la FFC. La BIZIKLETA TALDEA PAYS BASQUE, association de droit local, est la structure porteuse de l'épreuve.

LA BIZIKLETA est une épreuve cycliste d'un niveau relevé se déroulant en montagne et sur des routes escarpée et sinueuse.

Les participants doivent être suffisamment préparés physiquement, sous peine de se faire dépasser par la voiture balai, ce qui entraîne la mise hors course et le retour par ses propres moyens.

Les participants doivent être préparés à rouler sur des routes quel que soit l'état du revêtement. L'état des routes de montagne empruntées est globalement bon, mais peut être mauvais ou même de type gravel sur certaines sections pour différentes raisons comme le gravillonnage des chaussées qu'il est de coutume de faire sur les petites routes de montagne, ou en raison de coulées liées à des orages, ou pour d'autres raisons qui peuvent être nombreuses sur des routes de montagne.

Les cyclistes participants à LA BIZIKLETA doivent être préparés à rouler par tout temps et toute condition, car en montagne, les conditions météorologiques peuvent être contrastées. Il peut y faire très froid et très chaud. Des extrêmes peuvent être rencontrés la même journée, par exemple lors d'un épisode orageux.

Le véhicule balai, roule à vitesse réglementaire selon les horaires de passage, et indique la fin de course. Tout cycliste dépassé par la voiture balai sera déclaré hors course et devra donner la puce à la voiture balai et rejoindra le site d'arrivée ou de départ par ses propres moyens.

Seuls les participants subissant une défection matérielle non réparable avec la trousse minimale recommandée (matériel pour réparer une crevaison au minimum) seront susceptibles de prendre place dans le véhicule balai.

Article 3 : PARTICIPANTS

La participation est ouverte à toutes et tous pour la MUXU et la PIMENTEE (parcours chronométrés 169 et 109 km), licenciés et non licenciés, sous réserve d'être âgé à la date de l'épreuve d'au moins : **17 ans révolus à la date de la compétition.**

Par dérogation :

- **Les juniors 1 FFC sont admis uniquement sur le 109 km (la MUXU) avec autorisation parentale.**

Seuls les cyclistes parfaitement entraînés seront en mesure de surmonter les difficultés proposées sur les parcours chronométrés.

Conformément aux articles L231-2 et L231-3 du Code du Sport français, la participation à une compétition sportive et, en particulier sous l'égide de la FFC, est subordonnée à la présentation impérative :

- soit d'une LICENCE FRANCAISE listée ci-dessous, valable sur l'année de l'édition de LA BIZIKLETA 2024, complétée des mentions obligatoires :

- **FFC : CM=Oui**
- **FFTRI : Non contre-indication à la pratique du sport en compétition**
- **UFOLEP : Date certificat médical / Avec pratique compétitive / Pratiquant R5**
- **FSGT : Certificat médical présenté = Oui / ou / Certificat médical reconduit = Oui.**

Les participants étrangers sont acceptés, si, ils sont détenteurs d'une licence compétition émise par une fédération affiliée à l'UCI avec un numéro UCI ID, sinon présentation du certificat médical décrit ci-dessous.

- soit d'un CERTIFICAT MÉDICAL, établi soit en français, en basque, en espagnol, en allemand ou en anglais, comportant impérativement :

- **Nom, prénom, date de naissance de l'inscrit (informations identiques à celles du dossier d'inscription),**
- **L'absence de non-contre-indication à la pratique du cyclisme en compétition**
- **La mention « cyclisme en compétition » est la seule valable (vélo, cyclotourisme, sport en général sont refusés),**
- **Le terme « compétition » est indispensable.**
- **La date d'établissement du certificat médical.**
- **Le cachet et la signature du médecin.**

Il appartient à chaque inscrit de s'assurer du statut de son dossier d'inscription en consultant la rubrique "LISTE DES INSCRITS :

Le titulaire d'un dossier disposant d'une pièce justificative avec un statut "Accepté" à la clôture des inscriptions bénéficie d'une plaque de cadre.

Le titulaire d'un dossier disposant d'une pièce justificative avec un statut "Rejeté" à la clôture des inscriptions ne bénéficie d'aucune prestation (pas de plaque de cadre, pas de lot d'accueil) sauf en cas de présentation de l'ensemble des documents conformes lors du retrait du dossard

Pour des raisons de sécurité le nombre de participants est limité à 2024.

Article 4 : INSCRIPTION

L'inscription à l'épreuve se fait exclusivement via la procédure d'inscription en ligne à partir du site www.labizikleta.fr auprès de PB-organisation. Les tarifs sont présentés sur le site internet de l'épreuve.

S'agissant d'un contrat de vente à distance pour une activité de loisir à date déterminée, le droit de rétractation ne s'exerce pas pour l'inscription la PIMENTEE et la MUXU (L121-19, L121-17 et L121-21-8 du code de la consommation). L'inscription est personnelle et irrévocable, ferme et définitive.

Aucune inscription ne sera reportée sur une édition ultérieure. Les droits d'inscription, quel que soit le statut du dossier d'inscription, restent acquis à l'organisation quoi qu'il advienne.

Toute réinscription ultérieure à l'épreuve ne peut être acceptée qu'à la condition que le candidat soit à jour de toute somme due.

Date de fin d'inscription le : Vendredi 31 mars 2024

TARIFS

La MUXU 116KM / LA PIMENTEE 160 KM :

- **Le prix des inscriptions est fixé de la façon suivante :**
- **Du 1^{er} au 130^{ème} sur la MUXU = 48€**
- **Du 1^{er} au 70^{ème} sur la PIMENTEE = 48€**
- **Du 131^{ème} au 260^{ème} sur la MUXU = 58€**
- **Du 71^{ème} au 140^{ème} sur la PIMENTEE = 58**
- **A partir du 261^{ème} sur la MUXU = 68 €**
- **A partir du 141^{ème} sur la PIMENTEE = 68 €**

Un maillot de vélo GOBIK, à l'effigie de la cyclo sera offert aux participants jusqu'à épuisement du stock.

Aucun dossard dit prioritaire ne sera attribué.

Article 5 : PLAQUE DE CADRE PUCE ET DOSSARD

Ceux-ci sont à retirer sur "la plaine de Chantaco" située à la sortie de Saint Jean de Luz en direction d'Ascaïn à compter du Samedi 18 mai 2024 de 14H00 à 19H00 et le Dimanche 19 mai 2024 de 06H00 à 06H30.

Aucun dossard ne sera expédié par courrier et chaque concurrent régulièrement inscrit devra retirer son dossard en main propre.

Toute affectation de dossard est ferme et définitive. La liste des inscrits sera consultable via le site www.labizikleta.fr en lien avec notre partenaire PB-Organisation.

La plaque de cadre munie de la puce de chronométrage est remise à l'inscrit sur présentation d'une pièce d'identité. Le set est à retirer sur le site d'accueil selon les horaires mentionnés sur le site internet de l'épreuve.

La plaque de cadre donne accès au départ. La plaque de cadre munie de la puce électronique est fixée au cintre, non pliée et doit être entièrement lisible lors de l'épreuve

Article 6 : MATERIEL OBLIGATOIRE ET INTERDIT

LA BIZIKLETA se déroulent sous l'égide de la FFC et de son propre règlement de la cyclo sportive. Les participants se conforment aux règlements en vigueur. Le cycliste doit notamment porter un casque à coque rigide durant toute la durée de l'épreuve.

Chaque participant doit se présenter au départ avec un vélo de route en bon état de fonctionnement et d'un équipement matériel de secours minimal recommandé. L'organisateur se réserve le droit de refuser le départ à tout participant dont le vélo serait en trop mauvais état ou non conforme et dont l'utilisation pourrait être jugée dangereuse (pneus usés, patins de freins usés...).

Les vélos gravel sont acceptés, avec une largeur de cintre n'excédant pas **44cm et sans sacoche**.

Pour assurer la sécurité des participants aux vues de la technicité des parcours , il est formellement interdit de participer à LA BIZIKLETA avec :

- **Vélo de contre la montre, vélo avec des cornes, tous types de VTT, et vélo Tandem.**
- **L'usage d'un vélo à assistance électrique n'est pas autorisé sur cette épreuve**
- **Des vélos couchés, tricycles ou à propulsion manuelle ne sont pas acceptés car ils ne présentent pas les garanties suffisantes pour assurer la sécurité des coureurs.**
- L'inscription des coureurs handisport est acceptée dans la mesure où leur handicap et le matériel utilisé leur permettent de cohabiter sans danger avec les autres coureurs.

Tout contrevenant à ses règles, seront immédiatement mis hors course.

Article 7 : RESPECT DE L'ENVIRONNEMENT

L'épreuve se déroule sur le territoire basque. Afin de respecter l'environnement, la propreté des sites traversés et l'image du Cyclo sport, il est strictement interdit d'abandonner des déchets (papiers, emballages, plastiques ...) sur le parcours.

L'organisation se réserve le droit de disqualifier les concurrents jetant volontairement leurs déchets en dehors des zones allouées ou poubelles.

Des motards spécialisés et les patrouilleurs de l'organisation effectueront des contrôles durant l'épreuve pouvant amener à la mise hors course des pollueurs.

Article 8 : SECURITE COURSE

Les véhicules suiveurs autres que ceux de l'organisation sont strictement interdits sur les parcours durant la course. L'organisation se réserve le droit de disqualifier tout cycliste bénéficiant d'un véhicule suiveur.

L'organisation met en œuvre un certain nombre de dispositifs visuels fléchages au sol et panneaux visant à sécuriser le déroulement de l'épreuve. La présence de signaleurs ne signifie en aucun cas que la route est fermée et réservée à l'épreuve.

Les rond points et carrefours seront sécurisés par des signaleurs

Les participants doivent respecter, les consignes de sécurité, obéir aux injonctions des bénévoles des commissaires FFC et à celles des forces de l'ordre.

Le dispositif sécurité-course prend fin après le dépassement par la voiture balai et au niveau de la ligne d'arrivée. Les participants effectueront le retour vers le site d'accueil à CHANTACO (Saint-Jean-de-Luz) en suivant l'itinéraire balisé, hors course, sur route ouverte à la circulation et sous leur propre responsabilité.

L'assistance médicale est, répartie sur des postes fixes et mobiles, en liaison avec le PC-COURSE et le PC-MEDICAL. Ce dernier assure le choix des vecteurs d'intervention ou d'évacuation nécessaires.

Cette assistance médicale sera composée de médecins, d'ambulances et de secouristes en nombre suffisant, en fonction de la réglementation ministérielle en vigueur et du nombre de participants.

- Sécurité individuelle

Le port du casque à coque rigide homologué est obligatoire pour tous les engagés et tout au long de l'épreuve.

Chaque participant s'engage à respecter les prescriptions du code de la route comme demandé par l'arrêté préfectoral.

En particulier chaque participant s'astreindra à rester sur le bord droit de la route et à une prudence particulière lors des descentes de cols qui restent ouverts à la circulation.

Les comportements antisportifs, les non-respects du règlement, des parcours balisés ou de la sécurité d'une manière générale sont passibles d'exclusion. De même, le personnel médical est habilité à suspendre ou faire évacuer, tout participant prenant des risques pouvant nuire à sa santé, à sa vie ou à celle des autres.

Les véhicules suiveurs non officiels sont interdits

Tous les intervenants "course et sanitaire" seront équipés d'un système de communication.

Une liste de Numéros utiles (contacts téléphoniques) sera fournie par l'organisation aux participants.

Article 09 : ASSISTANCE COURSE

Le participant doit assurer sa propre assistance mécanique. Dans l'incapacité technique de reprendre la route, il pourrait bénéficier de la voiture balai pour rejoindre le site d'accueil et sera déclaré hors course.

Article 10 : HORAIRES ET CONTROLES

Les horaires calculés permettent à tout cycliste ayant une préparation adaptée de franchir l'arrivée dans les délais impartis par la réglementation FFC.

Les arbitres FFC assurent le respect de ces horaires. Le cycliste hors délai se verra retirer la plaque de cadre. De fait, il roulera en dehors du dispositif de sécurité de l'organisation.

L'organisation se garde le droit de modifier les horaires de passage selon les conditions météorologiques et les besoins de la manifestation en cas de force majeure. Toute modification fera aussitôt l'objet d'un communiqué.

Tout participant dépassé par la voiture balai sera déclaré "Hors course" et roulera sous sa propre responsabilité en dehors du service de sécurité de l'organisation. Les horaires de la voiture balai figurent sur le road book de chaque parcours disponible sur LA BIZIKLETA.

Pour les circuits de 169km et 109km la voiture balais roulera à 22Km/h

Article 11 : CHRONOMETRAGE ET CLASSEMENTS

Le chronométrage effectué avec un système de détection électronique, permet un contrôle de la régularité de course et valide le parcours accompli.

Le système de détection électronique est sélectionné selon des critères stricts de fiabilité. Malgré les tests réalisés par les fabricants, il reste toujours un pourcentage très faible de non-détection.

L'absence de données résultant de cette non-détection ne permettra pas à l'organisateur de faire

figurer le temps officiel du concurrent concerné dans le classement. L'organisateur ne serait en être tenu pour responsable.

La catégorie d'âge du participant figurant sur le classement est calculée en fonction de la date de naissance documentée lors de l'inscription.

Le classement sera assuré par un prestataire (PB-Organisation), spécialisé dans le chronométrage électronique.

Les catégories officielles retenues sont :

- Catégorie W1 : Dame 18/39 ans
- Catégorie W2 : Dame 40/49 ans
- Catégorie W3 : Dame + 50 ans
- Catégorie A : Homme 18/29 ans
- Catégorie B : Homme 30/39 ans
- Catégorie C : Homme 40/49 ans
- Catégorie D : Homme 50/59 ans
- Catégorie E : Homme 60/64 ans
- Catégorie F : Homme 65 ans et +
- Catégorie H : FFC uniquement avec Handicap

L'âge de chacun est déterminé par rapport à l'année de naissance sauf les 17 ans dont l'âge doit être révolu.

Toute contestation doit être déposée auprès du jury des arbitres au plus tard dans les 30 minutes qui suivent l'arrivée.

Les participants disqualifiés figurent en fin de classement sous la mention : DSQ. Est considéré disqualifié tout contrevenant au règlement, notamment tout participant :

- **Bénéficiaire d'un dossard cédé irrégulièrement par un inscrit ;**
- **Bénéficiaire d'un véhicule suiveur, autre que ceux de l'organisation ;**
- **Surpris en train de jeter volontairement des déchets dans le milieu naturel ;**
- **N'obéissant pas aux injonctions des arbitres ou commissaires FFC et des forces de l'ordre ;**
- **Ayant un comportement inadapté, irrespectueux, envers les bénévoles et toute personne impliquée au bon déroulement de l'épreuve ;**
- **Urinant aux ravitaillements en dehors de tout dispositif prévu à cet effet ;**
- **Surpris à enfreindre le code de la route ;**
- **Ayant été disqualifié par un arbitre FFC.**
- **Ne respectant pas l'article 6**

Les participants "Hors course" figurent en fin de classement sous la mention : DNF. Est considéré "Hors course" tout participant :

- **Pris en charge par les véhicules de l'organisation ;**
- **Se présentant aux barrières horaires en dehors des horaires impartis ;**
- **Ne se présentant pas à l'arrivée.**

Article 12 : RECOMPENSES

Des récompenses diverses, et des bouquets seront offerts aux 3 premiers du classement scratch, des deux courses et au premier de chaque catégorie des deux courses.

La remise des prix aura lieu le dimanche 19 mai 2024 » à 14h00, sur le site de l'arrivée. Seuls les participants présents lors de cette remise recevront leur dotation.

Article 13 : LUTTE ANTI-DOPAGE

LA BIZIKLETA se déroulent sous l'égide de la FFC. A ce titre, des contrôles anti-dopage peuvent être mis en place. Les participants s'engagent à respecter rigoureusement l'interdiction de dopage ainsi que les dispositions concernant les contrôles anti-dopage, telles qu'elles résultent des lois et règlements en vigueur, notamment les articles L.230-1 et suivants du Code du Sport.

Tout participant à qui il est demandé d'effectuer un contrôle antidopage doit se soumettre immédiatement à ce dit contrôle.

Article 14 : ASSURANCES

Responsabilité civile : Conformément à la législation en vigueur, l'organisateur a souscrit un contrat d'assurance qui couvre sa responsabilité civile ainsi que celle des participants engagés, pour les dommages matériels ou corporels qu'ils pourraient causer accidentellement à des tiers ou se causer entre eux. Ce contrat ne prend effet que sur l'itinéraire officiel et pendant la durée de l'épreuve, pour les participants régulièrement inscrits et contrôlés au départ et jusqu'à l'arrivée (chronométrage faisant foi).

Dommages corporels, assurance individuelle accident : Conformément aux dispositions de l'article L321- 4 du Code du Sport, l'organisation insiste sur l'intérêt que présente la souscription d'un contrat d'assurance de personnes couvrant les dommages corporels auxquels la participation à cette manifestation peut les exposer.

Il appartient aux participants de se garantir pour ce type de dommages. Les licenciés doivent vérifier auprès de leur fédération qu'ils sont bien couverts de manière suffisante pour les dommages corporels encourus lors de leur participation à ce type d'épreuve.

Dans le cas contraire, il est de leur intérêt, ainsi que celui des non-licenciés (carte à la journée FFC obligatoire), de souscrire une assurance individuelle accident auprès de l'assureur de leur choix.

Dommage et responsabilité matérielle : Ni l'organisateur, ni son assureur ne couvrent les dommages que pourraient subir le matériel et les équipements des participants, notamment en cas de chute ou de vol ou de prise en charge par l'organisateur. Il incombe à chacun de se garantir contre ce type de risque auprès de l'assureur de son choix.

Les participants reconnaissent la non-responsabilité des organisateurs ou pour la surveillance des biens ou objets personnels en cas de vol ou de perte, y compris au parking à vélo. Les objets, accessoires ou vélos remis à des tierces personnes (membre de l'organisation ou non) le seront sous l'entière responsabilité du participant déposant.

Article 15 : DROIT A L'IMAGE

Tout participant à LA BIZIKLETA autorise expressément les organisateurs ainsi que leurs ayants droits ou ayants cause tels que les partenaires et médias, à utiliser les résultats, images fixes ou audiovisuelles, sur lesquelles il pourrait apparaître à l'occasion de l'épreuve, sur tous les supports y compris les documents promotionnels et publicitaires, dans le monde entier et pour la durée la plus longue prévue par la loi, les règlements ou traités.

Tout désaccord doit être signalé à l'organisateur par courrier avant l'épreuve.

L'organisateur, ses ayants droits, ses ayants cause s'interdisent expressément d'utiliser le nom, la voix ou l'image des participants dans un support à caractère pornographique, raciste, xénophobe et plus généralement, s'interdisent toute exploitation préjudiciable à la dignité des participants.

Article 16 : CNIL

L'organisateur s'engage à respecter la confidentialité des données personnelles communiquées par les participants à l'épreuve, et aux traiter dans le respect de la loi Informatique et Libertés du 6 janvier 1978.

Les informations recueillies auprès des participants sont enregistrées et utilisées par l'organisateur pour assurer le parfait traitement de leur participation à l'épreuve et pour personnaliser la communication.

Article 17 : RESPONSABILITE

En cas d'infraction, le participant fautif sera le seul responsable à ses risques et périls, mais en outre, il sera le seul civilement responsable des accidents dont il serait l'auteur ou victime directement ou indirectement.

Tout inscrit rétrocédant son dossard à une tierce personne sera reconnu responsable en cas d'accident survenu ou provoqué par cette dernière durant l'épreuve. L'organisation décline toute responsabilité en cas d'accident face à ce type de situation.

Le participant renonce à intenter toute action envers l'organisation, en vue d'obtenir réparation d'un dommage matériel ou corporel, de toute nature, dont il aurait pu être auteur ou victime dans le cadre de l'épreuve.

Article 18 : MODIFICATION DES PARCOURS - ANNULATION DE L'EPREUVE

Les parcours peuvent être modifiés par l'organisateur pour des raisons de sécurité ou pour toutes autres raisons qui lui seraient imposées par les autorités de tutelle. **L'organisation se réserve le droit d'annuler la manifestation partiellement ou totalement en cas de force majeure ou de toute autre circonstance sans que les concurrents puissent prétendre à un quelconque remboursement ou indemnité. A ce titre, les concurrents renoncent d'ores et déjà à toute réclamation.**

Aucune place de départ ne sera reportée sur une édition ultérieure. L'organisation est déchargée de tout recours des engagés.

Article 19 : DIVERS

Le présent règlement est rédigé en langue française qui sera considérée comme langue officielle. Il est soumis à la loi française. Pour tout cas non prévu ci-dessus, il sera fait référence aux règlements généraux de la FFC en vigueur au jour de l'épreuve.

Les parkings seront libres sur le site de Chantaco, les organisateurs ne pourront pas être tenu responsable en cas de vol, d'accrochage ou de détérioration.

Départ fictif rue Gambetta à Saint Jean de Luz, kilomètre zéro à la sortie de Socoa.

Pour des raisons de sécurité le nombre de participants est limité à 2024.

Article 20 : CONTACT & RENSEIGNEMENTS

Organisateur : LA BIZIKLETA TALDEA email : contact@labizikleta.fr

Président : M. LAFITTE Philippe, tel mobile : 06 30 92 63 84 email : contact@labizikleta.fr



LA PIMENTEE

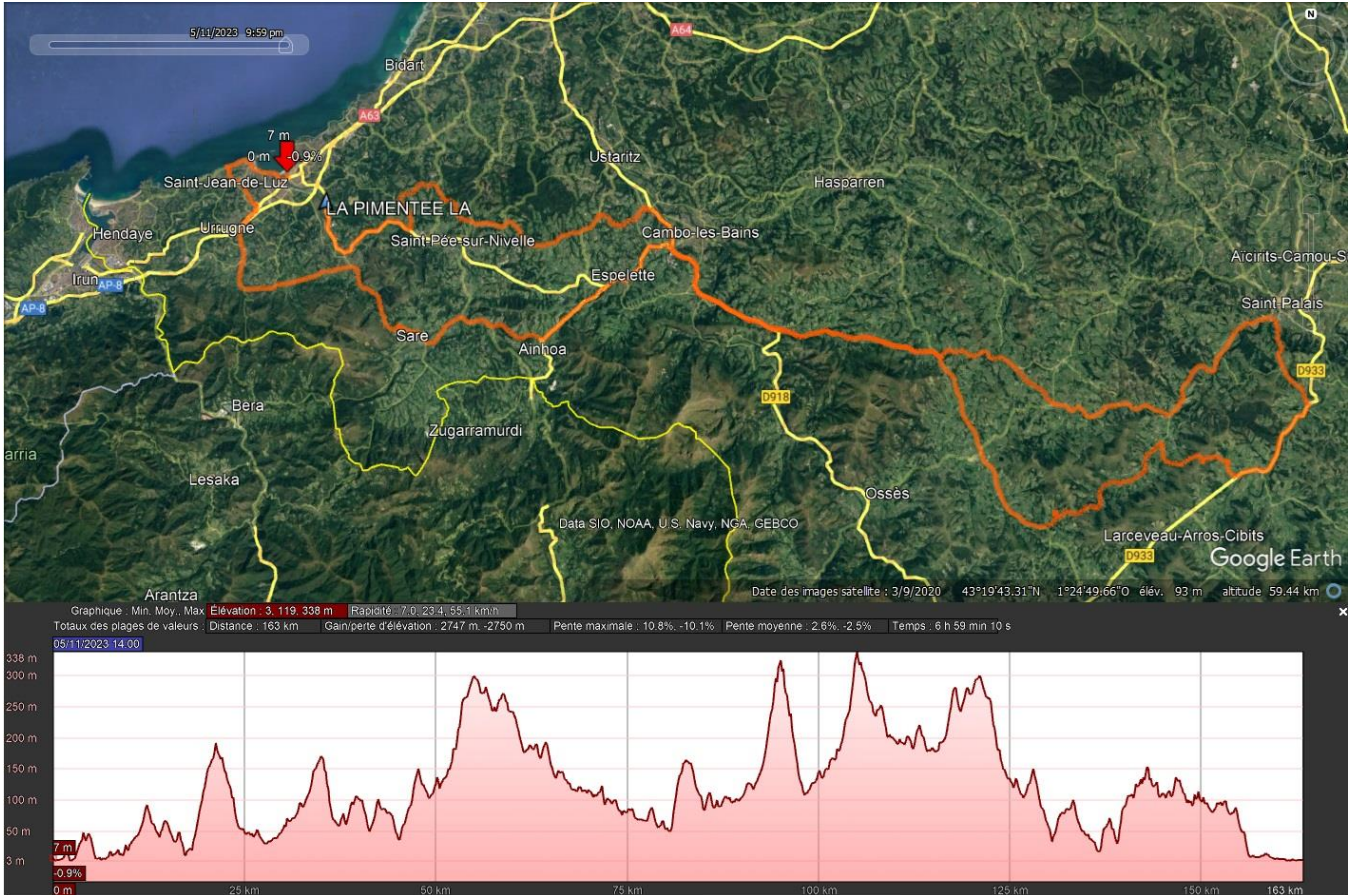
Relive 'La PIMENTEE LA BIZIKLETA 2024'



LA PIMENTEE LA
BIZIKLETA 2024.gpx



LA PIMENTEE LA
BIZIKLETA 2024.tcx



**RAVITAILLEMENTS : PK BAIGURA : 56,69 km / Col d'IPARLATZE : 98,39km
PK BAIGURA : 125,39 km /LARRESSORE : 141,68 KM / ARRIVEE CHANTACO : 169 km**



Détails parcours horaires

LA BIZIKLETA LA PIMENTEE				
07h30		SAINT-JEAN-DE-LUZ		169 km / 2865 D+
KILOMETRES		ITINERAIRE	MOYENNES HORAIRES	
Parcours	A parcourir		37km/h	22km/h
0,29	0	SAINT JEAN DE LUZ D810	07:30	07:30
0,59	168,41	CIBOURE D912	07:30	07:31
2,61	166,39	DEPART REEL D 912	07:34	07:37
4,14	164,86	CORNICHE D913	07:36	07:41
5,61	163,39	ZA URRUGNE D913	07:39	07:45
7,38	161,62	URRUGNE D810	07:41	07:50
8,86	160,14	URRUGNE D4	07:44	07:54
12,42	156,58	Bas du col d'Ibardin D4	07:50	08:03
14,1	154,9	OLHETTE D4	07:52	08:08
18,03	150,97	ASCAIN D4	07:59	08:19
18,37	150,63	Route de ST-IGNACE D4	07:59	08:20
21,5	147,5	Col de ST-IGNACE D4	08:04	08:28
24,7	144,3	SARE D4	08:10	08:37
28,43	140,57	CHERCHEBRUIT D4	08:16	08:47
30,25	138,75	Senpereko Bidea D305	08:19	08:52
33,17	135,83	AINHOA D20	08:23	09:00
36,06	132,94	Col de PIGNODETA D20	08:28	09:08
37,75	131,25	D20 / D918	08:31	09:12
38,53	130,47	ESPELETTE D918	08:32	09:15
42,53	126,47	CAMBO LES BAINS D932	08:38	09:25
44,3	124,7	RP D932 / D918	08:41	09:30
45,25	123,75	ITXASOU D918	08:43	09:33
50,34	118,66	LOUHOSSOA D252	08:51	09:47
56,69	112,31	PK Baigura D119	09:01	10:04
59,2	109,8	ERAURITZ D119 / D22	09:06	10:11
60,3	108,7	HELETTE D245	09:07	10:14
64,65	104,35	D245 / D745	09:14	10:26
67,35	101,65	IHOLDY D245 / D300 / D8	09:19	10:33
69,26	99,74	IRIBEHERE D8	09:22	10:38
83,39	85,61	D8 /Route de Gueraçague	09:45	11:17
83,84	85,16	D302 / SAINT-PALAIS	09:45	11:18
86,43	82,57	Stèle de GIBRALTAR D302	09:50	11:25
89,16	79,84	UHART-MIXE D302 / D933	09:54	11:33
94,94	74,06	OSTABAT ASME D508	10:03	11:48
98,39	70,61	Col d'IPHARLATZE D508	10:09	11:58
101,59	67,41	LANTABAT D518	10:14	12:07
108,71	60,29	Col des PALOMBIERES	10:26	12:26
111,66	57,34	Suhescun D22	10:31	12:34
117,01	51,99	IRISSARY D22	10:39	12:49
122,9	46,1	HERRAURITZ D22 / D119	10:49	13:05
125,39	43,61	PK BAIGURA D119	10:53	13:11
131,38	37,62	LOUHOSSOA D918	11:03	13:28
135,8	33,2	ITXASSOU D918	11:10	13:40
137,42	31,58	D918 / D 932	11:12	13:44
139,29	29,71	CAMBO LES BAINS D 932	11:15	13:49
141,68	27,32	LARRESSORE D932 / D 650	11:19	13:56
142,3	26,7	D650 / D20	11:20	13:58
142,98	26,02	Orkatz Berroko Bidea	11:21	13:59
145,72	23,28	Orkatz Berroko Bidea / D88	11:26	14:07
147,19	21,81	Route des crêtes D89	11:28	14:11
152,1	16,89	Oihan Bidea D3	11:36	14:24
154,19	14,81	St Pée sur Nivelles D3 /D255	11:40	14:30
154,2	14,8	Chemin de Mikenborda	11:40	14:30
156,55	12,45	Route d'AHETZE D855	11:43	14:36
157,36	11,64	Chemin de ZAIA	11:45	14:39
160,02	8,98	Veille route de St PEE D307	11:49	14:46
161,87	7,13	St Pée sur Nivelles D307 / D918	11:52	14:51
164,27	4,73	HELBARRON D918	11:56	14:58
166,16	2,84	ASCAIN D918	11:59	15:03
167,02	1,98	ZA ASCAIN D918	12:00	15:05
169	0	ARRIVEE CHANTACO D918	12:04	15:10

Départ fictif

PARIES

Rue GAMBETTA
SAINT-JEAN-DE-LUZ

07h30

Départ réel

SORTIE SOCOA

D912

07h35

Giratoires

0.19km/0.59km/4.14km

5.61km/7.16km/7.38km

8.86km/10.50km/14.10km

24.70km/28.40km/38.53km

38.98km/42.53km/42.78km

44.30km/45.24km/50.34km

59.22km/59.65km/122.48km

122.90km/136.42km/137.38km

141.66km/142.30km/167.04km

Ilots et/ou

Dos d'âne

0.19km/0.59km/4.14km

5.61km/7.16km/7.38km

8.86km/10.50km/14.10km

24.70km/28.40km/38.53km

38.98km/42.53km/42.78km

44.30km/45.24km/50.34km

51km/52km/53.4km/53.5km/53.6km

54.6km/58km/59km/63km

64km/81km/100km/109km

110km/111km/112km/113km

130km/135km/150km/151km

153km/154km/155km

Attention!!

5,61 km Rond point dangereux.

50.34 km changement des parcours

154 km Route étroite

Descentes :

21,05 km Col de saint-Ignace D4

36,06 km Col de Pinodieta D20

98,39 km Col d'IPHARLATZE D508

108,71 km Col des PALOMBIERES

La MUXU

Relive 'La MUXU LA BIZIKLETA 2024'



La Bizikleta - Muxu
2024 VF.gpx



La Bizikleta - Muxu
2024 VF.tcx



RAVITAILLEMENTS : MACAYE : 53,9 km / LARRESSORE : 82,16 km

ARRIVEE CHANTACO : 109km



Détails parcours horaires

LA BIZIKLETA LA MUXU				
07h30		SAINT-JEAN-DE-LUZ		109 km / 1753 D+
KILOMETRES		ITINERAIRE	MOYENNES HORAIRES	
Parcours	A Parcourir		37km/h	22km/h
0,29	108,71	SAINT JEAN DE LUZ D810	07:30	07:30
0,59	108,41	CIBOURE D912	07:30	07:31
2,61	106,39	DEPART REEL D 912	07:34	07:37
4,14	104,86	RP CORNICHE D913	07:36	07:41
5,61	103,39	RP ZA URRUGNE D913	07:39	07:45
7,38	101,62	URRUGNE D810	07:41	07:50
8,86	100,14	URRUGNE D4	07:44	07:54
12,42	96,58	Bas du col d'Ibardin D4	07:50	08:03
14,1	94,9	OLHETTE D4	07:52	08:08
18,03	90,97	ASCAIN D4	07:59	08:19
18,37	90,63	Route de ST-IGNACE D4	07:59	08:20
21,5	87,5	Col de ST-IGNACE D4	08:04	08:28
24,7	84,3	SARE D4	08:10	08:37
28,43	80,57	CHERCHEBRUIT D4	08:16	08:47
30,25	78,75	Senpereko Bidea D305	08:19	08:52
33,17	75,83	AINHOA D20	08:23	09:00
36,06	72,94	Col de PIGNODETA D20	08:28	09:08
37,75	71,25	D20 / D918	08:31	09:12
38,53	70,47	ESPELETTE D918	08:32	09:15
42,53	66,47	CAMBO LES BAINS D932	08:38	09:25
44,3	64,7	RP D932 / D918	08:41	09:30
45,25	63,75	ITXASOU D918	08:43	09:33
50,34	58,66	LOUHOSSOA D252	08:51	09:47
53,98	55,02	MACAYE D252	08:57	09:57
56,87	52,13	MENDIODE D252	09:02	10:05
59,33	49,67	LA PLACE D22	09:06	10:11
61,79	47,21	BONLOC D22	09:10	10:18
66,91	42,09	ALDABIDIA D21	09:18	10:32
67,93	41,07	Route de PITRESTEGIA	09:20	10:35
68,97	40,03	Route d'ATXONEA D622	09:21	10:38
71,85	37,15	PAXKOENEA D22	09:26	10:45
76,15	32,85	Routes des cimes D250	09:33	10:57
79,41	29,59	JATXOU D650	09:38	11:06
81,68	27,32	HALSOU D650	09:42	11:12
82,16	26,84	LARRESSORE D650	09:43	11:14
82,75	26,25	D650 / D20	09:44	11:15
83,43	25,57	Orkatz Berroko Bidea	09:45	11:17
86,17	22,83	Orkatz Berroko Bidea / D88	09:49	11:25
87,68	21,32	Route des crêtes D89	09:52	11:29
92,56	16,44	Oihan Bidea D3	10:00	11:42
94,65	14,35	St Pée sur Nivelle D3 /D255	10:03	11:48
94,67	14,33	Chemin de Mikenborda	10:03	11:48
97	12	Route d'AHETZE D855	10:07	11:54
97,82	11,18	Chemin de ZAIA	10:08	11:56
100,49	8,51	Veille route de St PEE D307	10:12	12:04
102,31	6,69	St Pée sur Nivelle D307 / D918	10:15	12:09
104,72	4,28	HELBARRON D918	10:19	12:15
106,63	2,37	ASCAIN D918	10:22	12:20
107,46	1,54	ZA ASCAIN D918	10:24	12:23
109	0	ARRIVEE CHANTACO D918	10:26	12:27

Départ fictif

PARIES

Rue GAMBETTA
SAINT-JEAN-DE-LUZ

07h30

Départ réel

Sortie SOCOA

D 912

07h35

Giratoires

0.19km/0.59km/4.14km

5.61km/7.16km/7.38km

8.86km/10.50km/14.10km

24.70km/28.403km/38.53km

38.98km/42.53km/42.78km

44.30km/45.24km/50.34km

61.91km/82.16km/107.46m

Ilots et/ou

Dos d'âne

0.700 km/0.800km/0.900km

1.6km/1.8km/1.9km/2.1km

2.3km/6.80km/7.86km/9.91km

16km/17km/18km/20km/23km

33km/40km/45km/46km/47km

50km/51km/ 52 km/54km

55km/60km/61km/83km

88km/104km/105km/107km

Attention

5,6 km Rond point

DANGEREUX.

50,34 km changement des
parcours

94,67 km Route étroite

Passage à niveau:

81.31 km

Descente :

Col de saint-Ignace D4

Col de Pinodieta D 20

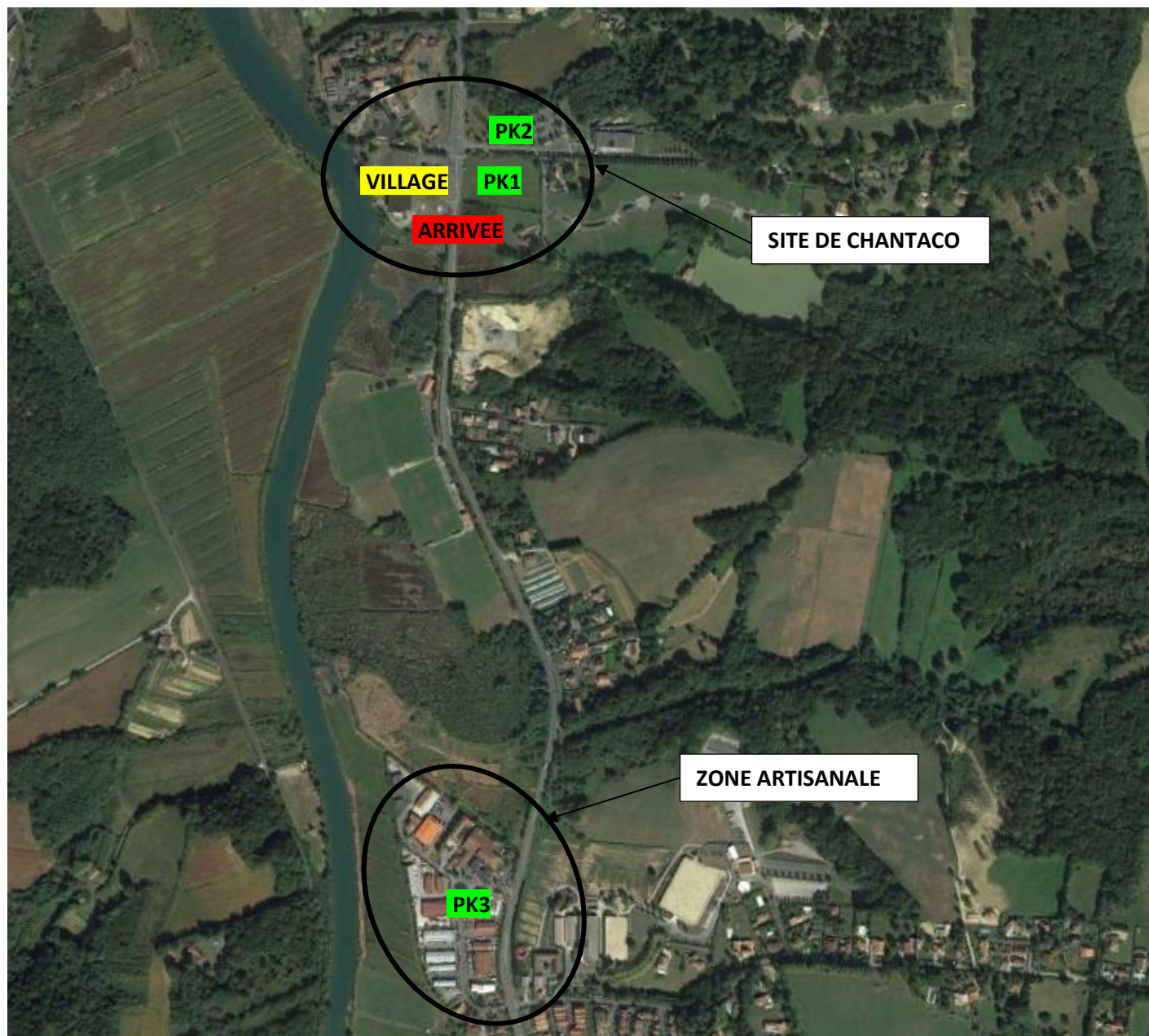
Site et parking d'arrivée

D918 / Feu de CHANTACO

Horaires d'arrivées : MUXU de **10h26** à 12h27

Horaires d'arrivées : PIMENTEE de **12h04** à **15h10**

VUE GENERALE :



Adresses des parkings :

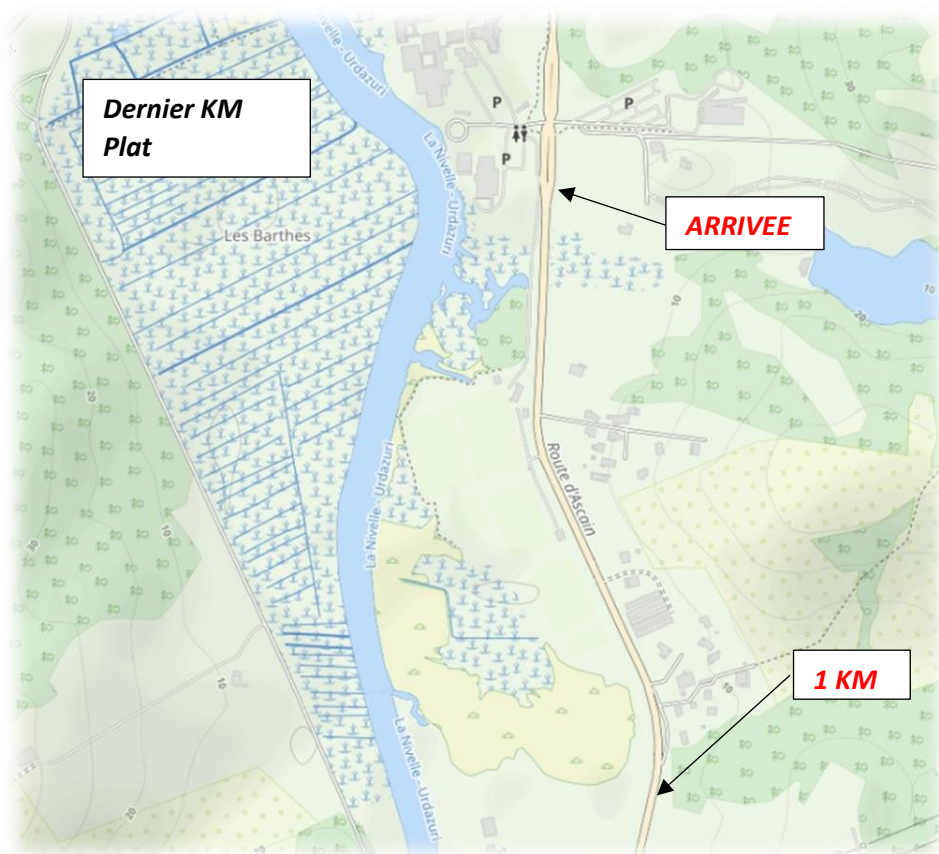
PK1 PK2 : Chemin d'ERROTAZHAR (Piscine de Chantaco)

PK3 : Chemin de la cidrerie, Ascain (1400m de l'arrivée)

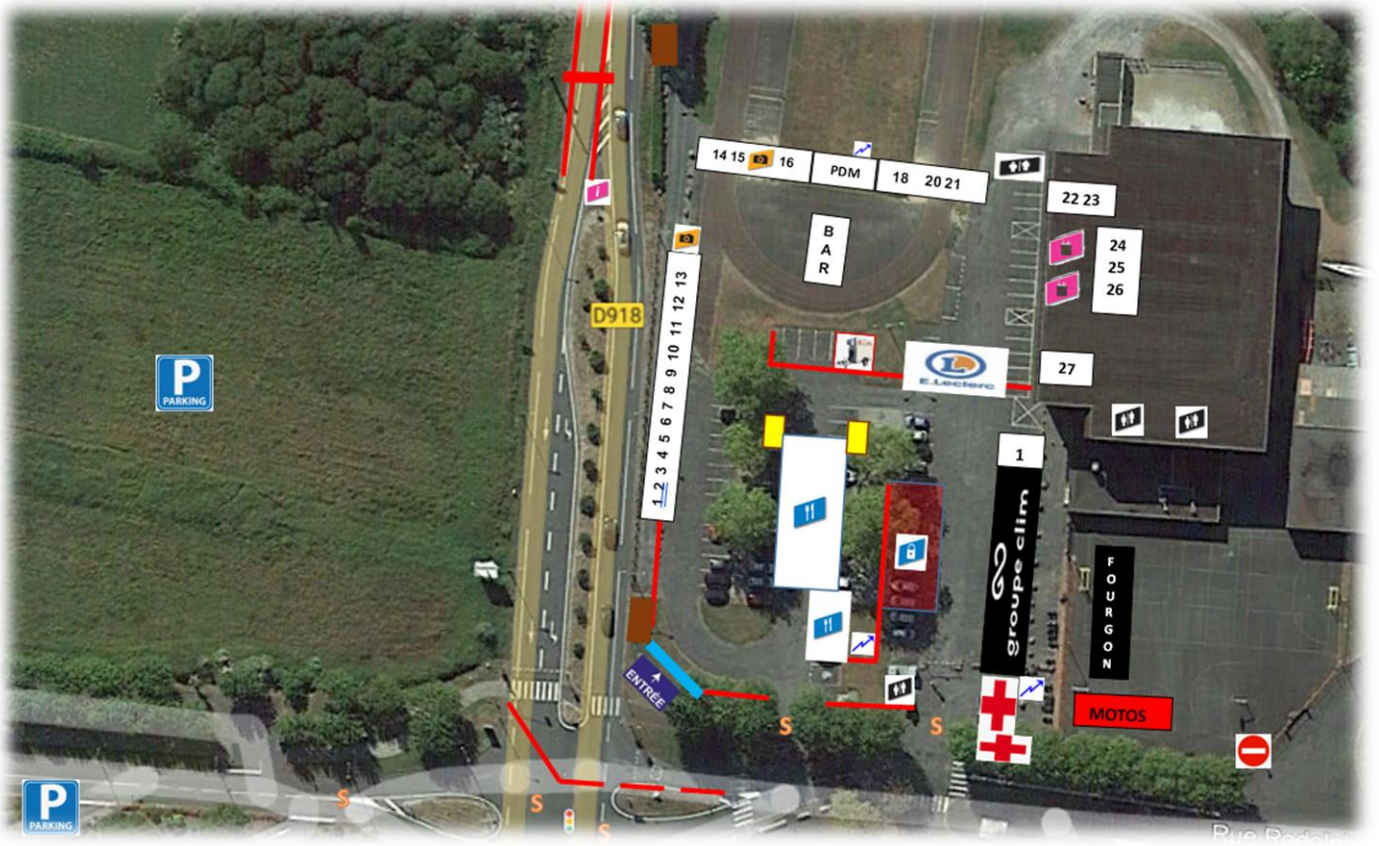


WAZE

Arrivée à Chantaco



Site d'arrivée à Chantaco



DEPUIS 1895

PARIÈS

GOURMANDISES BASQUES